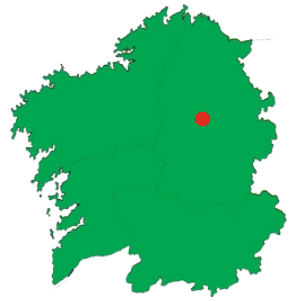


POLO MIÑO CON MANUEL MARÍA

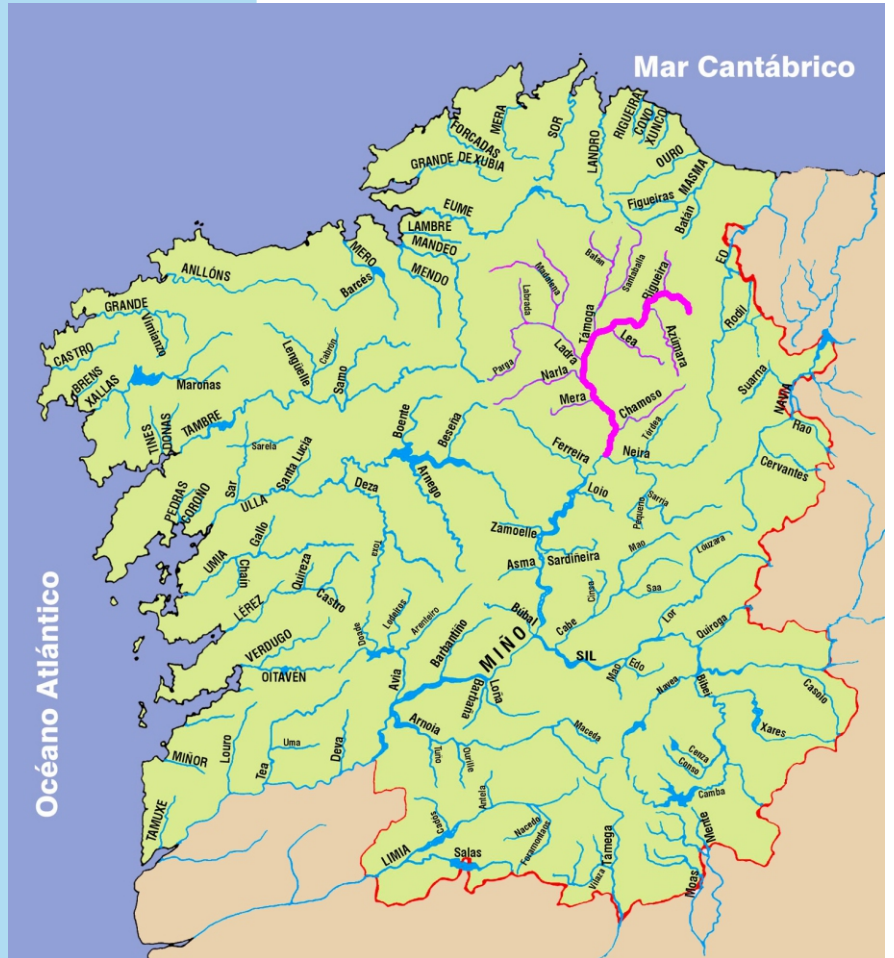
1. O “MIÑO NATURAL”

Adela Leiro, Mon Daporta
setembro 2024



Distancia: variable
Dificultade: baixa

O Miño “Canle de luz e néboa”, como titulou Manuel María ao poemario que lle dedicou á principal corrente de Galiza, esténdese ao logo dun espazo amplo e variado abondo como para poder achegarse a el non so nunha, senón en moitas visitas: para camiñar á súa beira, para coñecer a natureza e as obras humanas da súa contorna, e/ou para gozar dos numerosos lugares onde a súa presenza impón un elemento diferenciador. Por esa amplitude imos facer o percorrido en tres partes. Nesta primeira percorrерemos o Miño ceibe ou o Miño natural. O Miño que nos seus primeiros 90 km, maiormente porque as características do terreo non permiten outros aproveitamentos, conserva o seu aspecto “natural” máis a obra que a xente foi asentando nel e nas súas beiras para tirarlle proveito. O Miño que xunta as súas primeiras augas nas abas do oeste da serra de Meira e asoma como corrente no **Pedral de Irimia**, bota andar cara ao oeste, e recibe achegas de outras fontes da serra, pasa pola localidade de **Meira**, para logo botar cara ao norte e pasar ao pé da **lagoa de Fonmiñá**, considerada unha das súas fontes principais, que axuda a engordar o seu caudal, e segue ao norte, logo ao oeste, e ao sur,... mudando cada pouco de dirección para sortear as suaves formas do relevo, nun camiñar indeciso que se fai máis evidente na **Terra Cha**, até que recolle as augas do **Támoga** e avanza decidido cara ao sur, máis sen ser máis agresivo do necesario que para deixarse ir sorteando as dificultades con calma, mudando a dirección ou abrindo a súa canle até dividila para formar illas, deixándose reter nos caneiros dos pescos e nos atrancos dos miños. É un río tranquilo até chegar un pouco máis alá de **Lugo**, onde comeza a encaixarse e a perder altitude, e muda para amosar a súa forza na **Fervenza**.



...O autor procurou, na medida das súas escasas e limitadas forzas, con este libro, dicirle ao Miño, na actualidade tan agredido, o seu apaixonado amor, contando e cantando, como pode e sabe, os traballos e os días do noso Grande Río. Non en vano as súas caudalosas augas arrolaron o noso berce, asombraron a nosa infancia, puxéronlle alegre e desbordada música ás poderosas paixós e desasosegos da nosa adolescencia e xuventude e, nos anos da nosa madurez, o seu monótono rumor encheu a nosa melancónica nostalgia, pois a vida non nos permitiu permanecer ao pé do Miño natal como era o noso desexo, para, á súa beira, ir gastando as nosas horas medidas polas mansas ou alporizadas ondas...

O MIÑO CANLE DE LUZ E NÉBOA
Manuel María, 1996

O Miño no Piago (Outeiro de Rei)

PERCORRIDO

Este tramo, podemos facelo dunha vez, parando so en puntos sinalados, ou en varias, e aproveitar para camiñar por carreiros de pescadores e tramos acondicionados, que atoparemos en distintas partes do percorrido, principalmente na contorna da cidade de Lugo, até Outeiro de Rei e Rábade, cara ao norte, e até a Fervenza, cara ao sur.

Para comezar podemos achegarnos ao Pedregal, aínda que tamén podemos ir un pouco máis arriba e, pola pista do parque eólico, subir ao cume da serra desde onde se abranguen amplas panorámicas da primeira parte da cunca e da Terra Cha. Logo, ao longo do traxecto, atoparemos o primeiro Miño, Meira e Fonmiñá, áreas inundadas na Cha, caneiros, pontes, muíños, illas, a área de Santa Sabela en Outeiro de Rei, e preto a casa museo de Manuel María, despois Ombreiro, o pozo Piago e as illas de Meilán, Lugo co paseo fluvial, termas e pontes, até A Fervenza.

CONCELLOS: Meira, Castro de Rei, Rábade, Outeiro de Rei, Lugo.



Pedregal de Irimia

***Poderoso Pai Miño, antergo e humano Deus:
rexeitas os olimpos, ti vives con nós
-e en nós- na terra carnal de cada día
e agroma brincador, alegre, rumoroso
no Pedregal de Irimia, austero e grave...***



Fonmiñá

***...Na infinita Terra Chá de lentos ritmos
oficias a liturxia dos salgueiros,
da delicada e xentil abidueira,
dos ameneiros, freixos e carballos
no medio dun silencio irreprochábel
e dun ceo tan gris que sobrecolle:...***

Carballeira de Santa Sabela

***...Este é o Miño que sabe da luz, dos arados,
das silveiras, das abidueiras, dos carballos,
dos freixos, dos paxaros, do silencio e da morte.
Ignorou sempre os heroes, as mitoloxías alleas,
a brutalidade, a mentira e as guerras:
Derradeira elexía...***



Pesco en Ombreiro
*...Os caneiros, totalmente esbroados,
noutro tempo unha música como
o escuro fungar dos rumorosos.
E agora só o silencio, imposto á forza,
polas monstruosas presas dos encoros....*
Poema da paisaxe do Miño



Ínsua de Seivane
Poema das illas
*...Pequenos paraísos, ínsuas miñas,
por exércitos de ondas defendidas,
feitas de escura terra emocionada,
de tenras herbas, verdes e miúdas,
de frondosas e sonoras arboredas
habitadas por aves cantadoras ...*

Lugo
*...Cando chegas a Lugo, feito un home,
salvadas as portas da muralla,
urbanízaste
e, usando as leis de Roma,
gobernas caneiros, pontes, muiños
e os diversos mundos subacuáticos...*



No verán as oucas en flor cobren as augas
do Miño na Fervenza
*...Todas as árbores, narcisos de verdor,
a espellarse no río docemente.
As follas, leves como pétalos,
navegando as onduladas ondas...*
Poema da paisaxe do Miño